

## **EDISyst Benutzeranleitung**

## **EDISyst Benutzeranleitung**

---

### **Teil 1**

#### **Admin -Betriebssoftware**

Start der Admin-Betriebssoftware.....	3
Extras.....	4
Datenimport.....	5
Log.....	6
Gerichte.....	7
Speisepläne.....	8
Verbandszuordnung.....	9
Öffnungszeiten.....	10

### **Teil 2**

#### **Client-Betriebssoftware**

Start der Client-Betriebssoftware.....	11
Inhalte ändern.....	12
Impressum.....	13

## EDISyst Benutzeranleitung

---

### Teil 1

#### Admin-Betriebssoftware

- Beschreibung  
Die Admin-Betriebssoftware (GUI) ist das Instrument, mit dem die Daten (Speisepläne, Gerichte usw.) für die Anzeige auf dem Display konfiguriert werden können.
- Start der Software  
Zum Starten der Software klicken Sie auf DisplayGUI.exe. Nach dem Starten der Software erscheint das Hauptfenster.

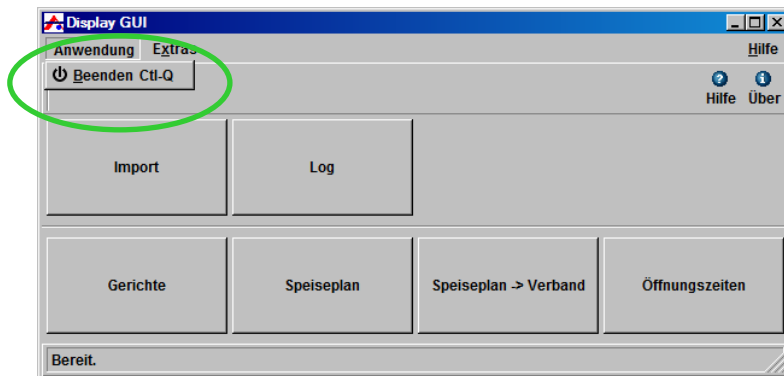


*Ansicht Hauptfenster*



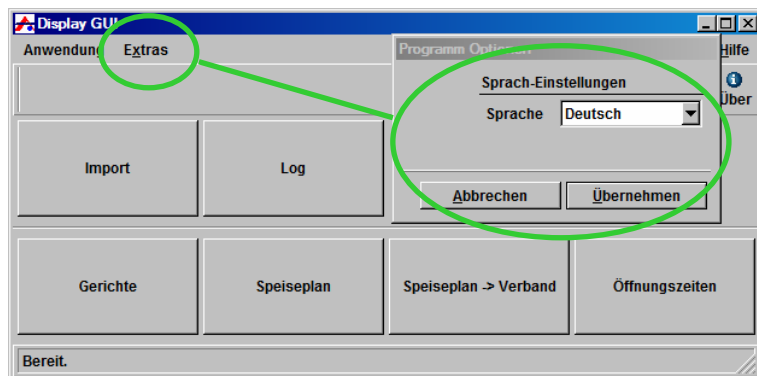
## EDISyst Benutzeranleitung

### Anwendung



- Beenden
  - Dialogfelder
    - Beenden: Beendet die Anwendung

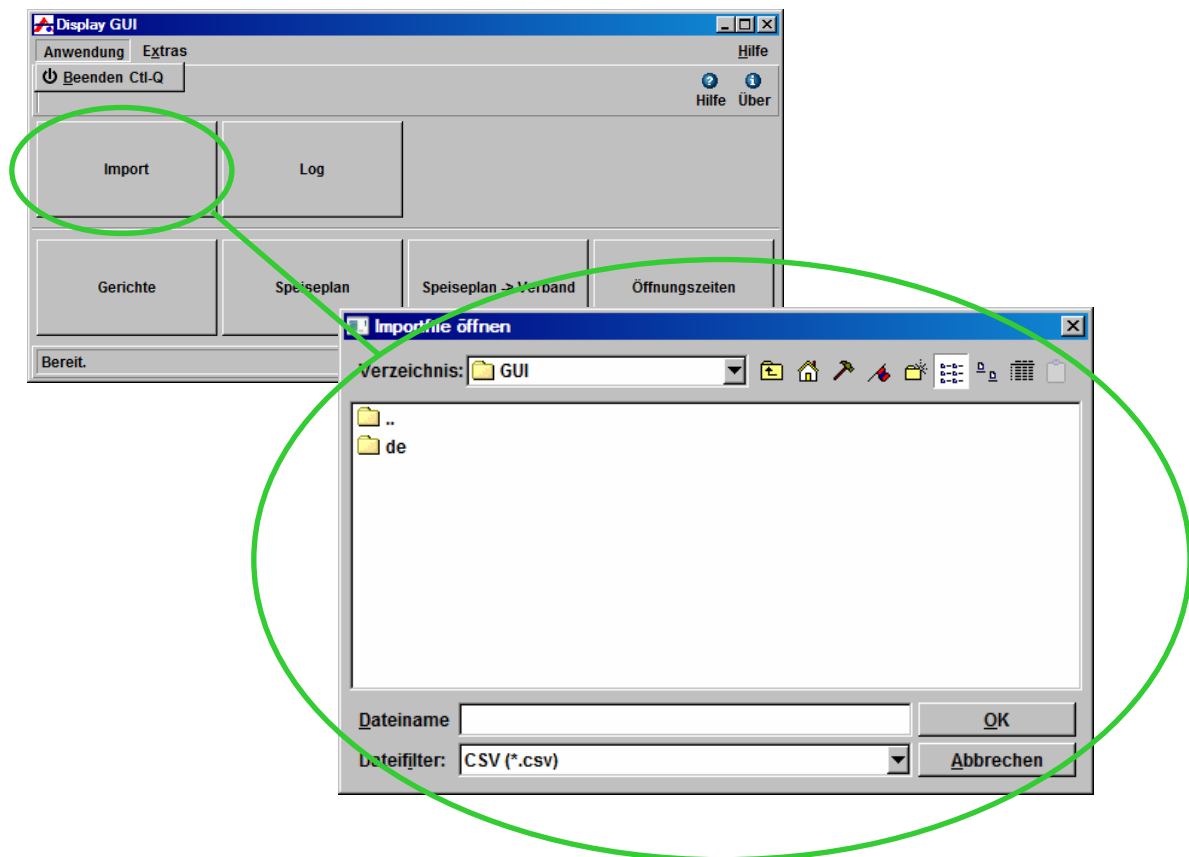
### Extras



- Sprache
  - Dialogfelder
    - Sprache: Sprache-Einstellung für die Benutzeroberfläche
    - Abbrechen Schaltfläche: Beendet den Dialog ohne die Änderungen zu übernehmen.
    - Übernehmen Schaltfläche: Beendet den Dialog und übernimmt die Änderungen.

## EDISyst Benutzeranleitung

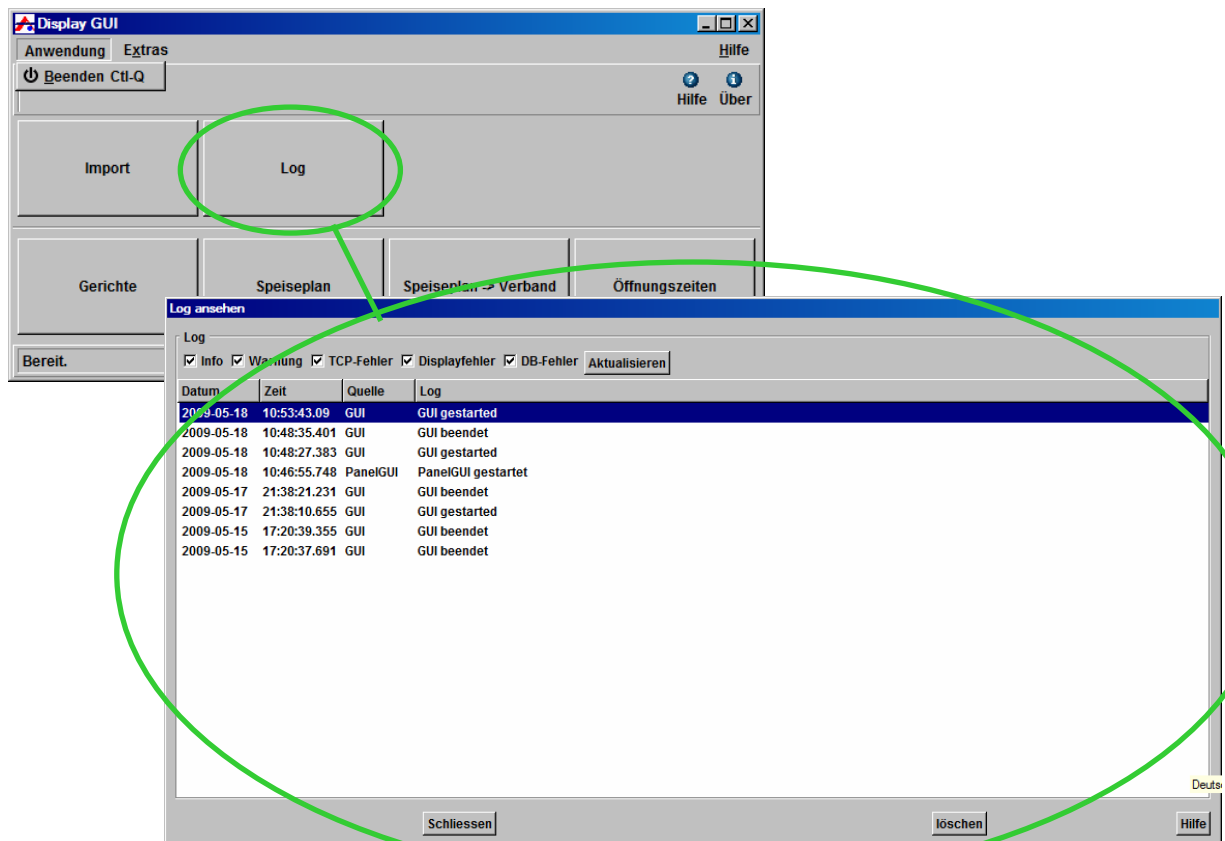
### Import



- Importfile öffnen  
Ermöglicht das Importieren von Speiseinformationen als CSV-Datei (Excel).  
Das Importieren von Speiseinformationen wird in der Regel für die Inbetriebnahme der EDISyst-Datenbank benötigt. Im laufenden Betrieb ist die Import-Funktion nicht notwendig.

## EDISyst Benutzeranleitung

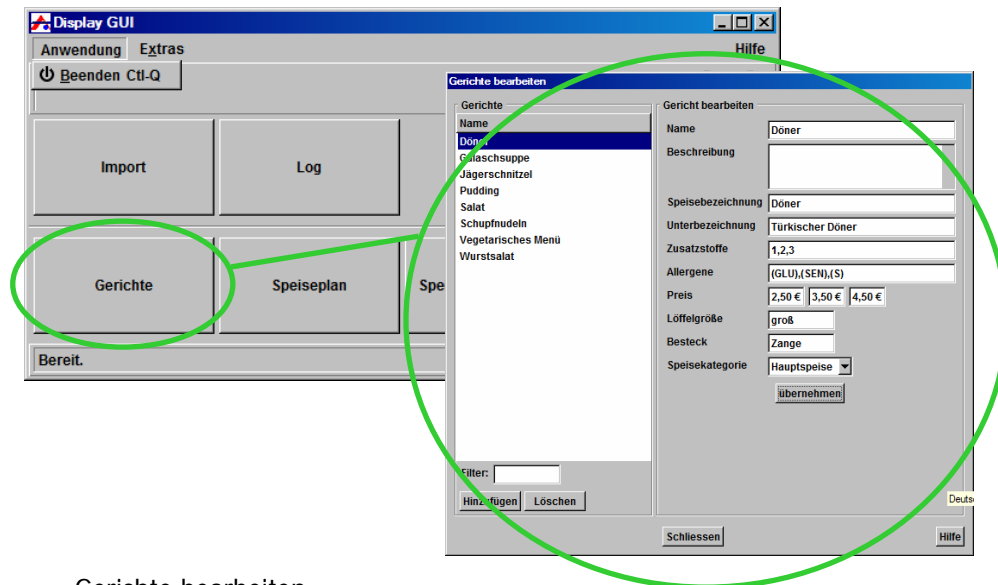
### Log



- Log-Ansicht  
Die Log-Ansicht beinhaltet das automatisch erstellte Protokoll aller Aktionen der Master-Betriebssoftware auf dem System. Die Log-Datei hat keine funktionale Bedeutung für Benutzer.

## EDISyst Benutzeranleitung

### Gerichte

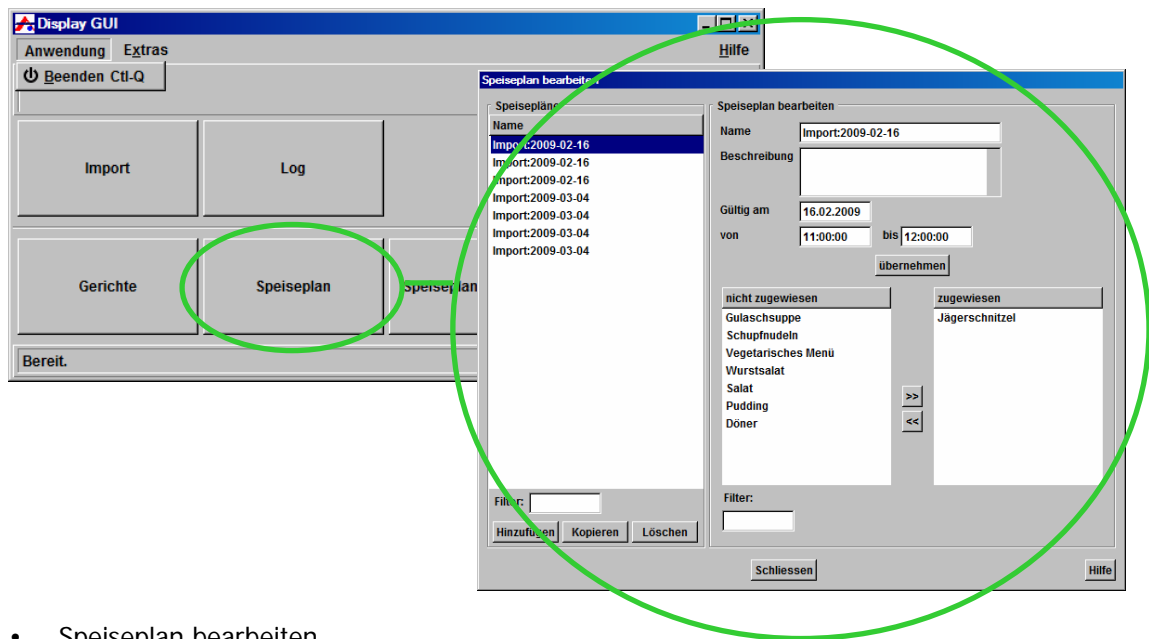


- Gerichte bearbeiten
  - Hier werden vorhandene Gerichte sortiert nach dem Namen dargestellt. Diese Liste kann durch die Angabe eines Filters entsprechend eingegrenzt werden. Dieser Filter zeigt alle Gerichte, die im Namen den angegebenen Text enthalten. Mit dem Button "Hinzufügen" kann ein neues Gericht erstellt werden. Der Button "Löschen" löscht das aktuell ausgewählte Gericht.
    - Dialogfelder
      - Name: Name des aktuell ausgewählten Gerichts
      - Beschreibung: Beschreibung des aktuell ausgewählten Gerichts
      - Speisebezeichnung: Bezeichnung des aktuellen Gerichts
      - Zusatzstoffe: Zusatzstoffe, die im aktuellen Gericht enthalten sind.
      - Allergene: Allergene, die im aktuellen Gericht enthalten sind. und Angaben für Gäste mit besonderen Ernährungsgewohnheiten
      - Preis: Preise
      - Löffelgröße: Ausgabebesteckgröße, die für das aktuellen Gericht benötigt wird
      - Besteck: Besteckart, die für das aktuelle Gericht benötigt wird

Mit dem Button "übernehmen" werden die Daten gespeichert.

## EDISyst Benutzeranleitung

### Speiseplan



- Speiseplan bearbeiten  
Hier werden vorhandene Speisepläne sortiert nach dem Namen dargestellt.  
Diese Liste kann durch die Angabe eines Filters entsprechend eingegrenzt werden.  
Dieser Filter zeigt alle Speisepläne, die im Namen den angegebenen Text enthalten.  
Mit dem Button "Hinzufügen" kann ein neuer Speiseplan erstellt werden. Der Button "Löschen" löscht den aktuell ausgewählten Speiseplan.
  - Dialogfelder
    - Name: Name des aktuell ausgewählten Speiseplans
    - Beschreibung: Beschreibung des aktuell ausgewählten Speiseplans
    - Gültig am: Datum, an dem der ausgewählte Speiseplan gültig ist
    - Von: Uhrzeit, an der Gerichte des Speiseplans auf den Displays angezeigt werden.
    - Bis: Uhrzeit, an der die Anzeige der Gerichte auf den Displays endet.

Mit dem Button "übernehmen" werden die Daten gespeichert.  
Nachdem ein neuer Speiseplan angelegt wurde, können diesem Gerichte zugewiesen werden.

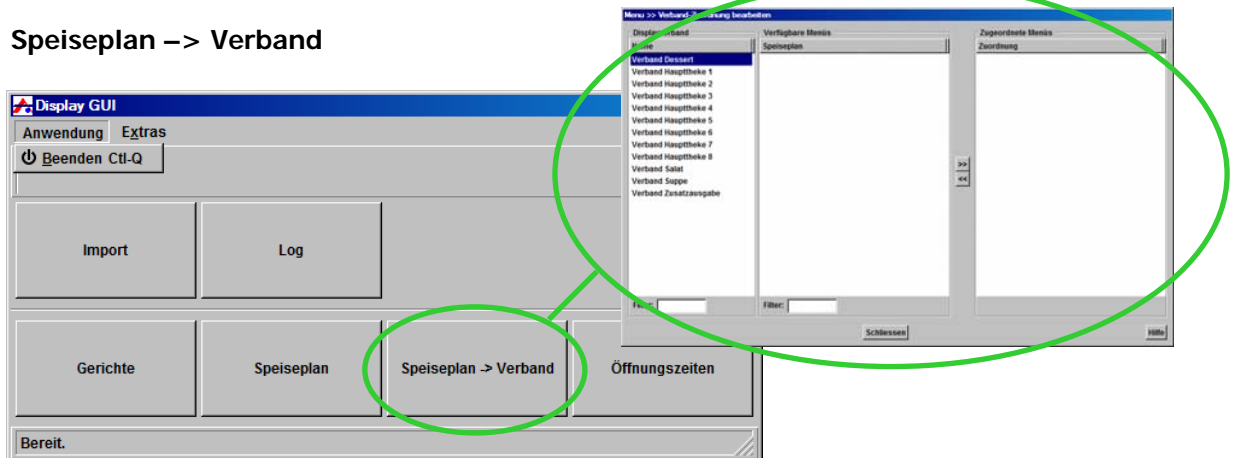


## EDISyst Benutzeranleitung

### Fortsetzung Speiseplan

- nicht zugewiesen: Gerichte, die dem aktuellem Speiseplan zugewiesen werden können.
- zugewiesen: Gerichte, die dem aktuellem Speiseplan zugewiesen sind.
- Über die beiden Buttons ">>" und "<<" werden die ausgewählten Gerichte dem Speiseplan hinzugefügt bzw. aus dem Speiseplan entfernt.
- Über den Button "schließen" bzw. durch Drücken der ESC-Taste wird der Dialog geschlossen und Änderungen werden übernommen.

### Speiseplan → Verband



- Menü >> Verbandzuordnung bearbeiten
  - Feldbeschreibung Bereich Displayverband: Hier werden Displayverbände (Mehrere Displays, die identische Informationen anzeigen) sortiert nach dem Namen dargestellt. Diese Liste kann durch die Angabe eines Filters entsprechend eingegrenzt werden. Der Filter zeigt alle Displayverbände, die im Namen den angegebenen Text enthalten.
  - Feldbeschreibung Bereich zugeordnete Menüs: Hier werden die zugewiesenen Menüs sortiert nach Datum abgebildet.

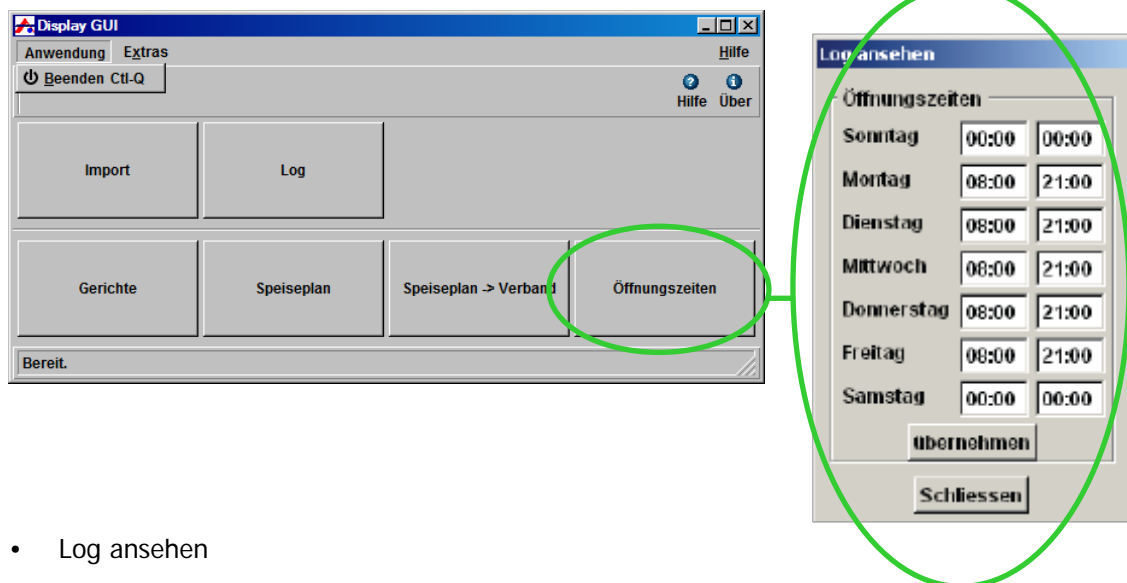
## EDISyst Benutzeranleitung

Fortsetzung Speiseplan -> Verband

- Über die Buttons „>>“ und „<<“ wird das ausgewählte Menü dem Verband hinzugefügt, bzw. aus dem Verband gelöscht.

Über den Button "schließen" bzw. durch Drücken der ESC-Taste wird der Dialog geschlossen.

### Öffnungszeiten



- Log ansehen
  - Feldbeschreibung  
Über diesen Dialog werden die Öffnungszeiten der Kantine angegeben.  
Außerhalb der Öffnungszeiten laufen die Displays im Standby-Modus, d.h. die Displayanzeigen bleiben leer und es wird kein Inhalt dargestellt.

## **EDISyst Benutzeranleitung**

---

### **Teil 2**

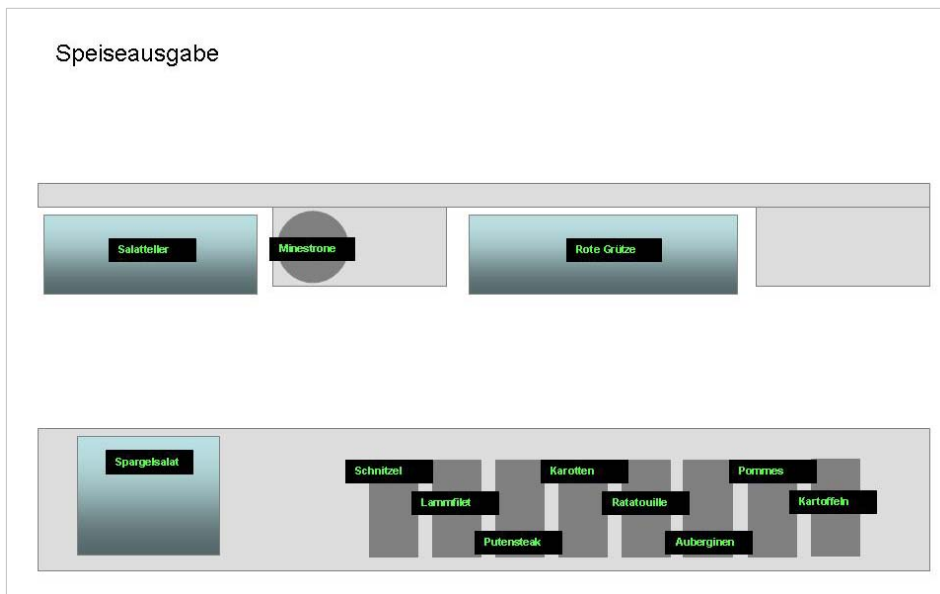
#### **Client-Betriebssoftware**

- Beschreibung  
Die Software wurde speziell auf die Eingabe vor Ort in der Kantine/Küche auf einem Touchscreen entwickelt, damit sie vom Personal einfach bedient werden kann. In der Client Betriebssoftware wird der Grundriß der Speisenausgabe(n) dargestellt.
- Start der Software  
Zum Starten der Software klicken Sie auf PanelGUI.exe. Nach dem Starten der Software erscheint das Hauptfenster.

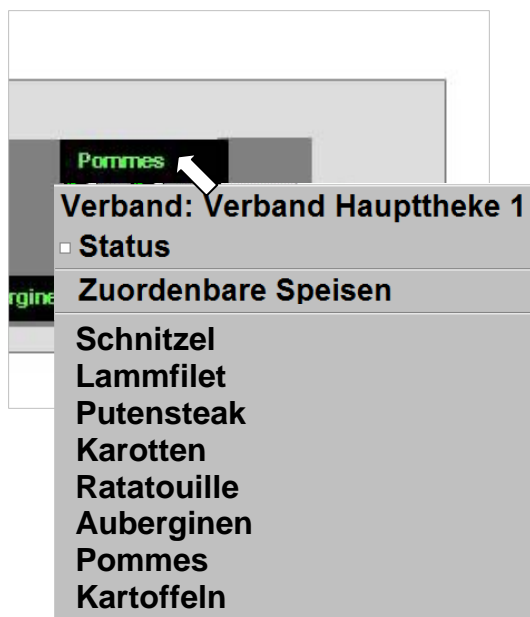


## EDISyst Benutzeranleitung

*Beispielhafte Ansicht des Hauptfensters*



- Inhalte ändern in einzelnen Displays oder im Displayverband  
In diesen Bereichen wird der Name der aktuell ausgewählten Speise angezeigt. Beim Klicken auf einen Bereich eines Displayverbands erscheint ein Kontextmenü, in dem die aktuell ausgewählte Speise angezeigt wird. Im unteren Bereich des Kontextmenüs wird eine Liste aller auswählbaren Speisen für diesen Verband angezeigt.



## **EDISyst Benutzeranleitung**

---

### *Fortsetzung*

Die Liste der auswählbaren Speisen ist abhängig davon, welche Speisekategorie (Vorspeise, Hauptspeise, Dessert) an diesem Displayverband angezeigt werden kann. Wird eine Speise aus diesem Bereich ausgewählt, wird diese automatisch als aktuelle Speise übernommen und so auch im Hauptfenster angezeigt. Bei Änderungen einer Speise kann es durch die Datenübertragung vom PC zum Display ca. 20 Sekunden dauern, bis diese angezeigt wird.

Das Schließen der Anwendung erfolgt über den Windows-Taskmanager (Strg-Alt-Entf).

## **EDISyst Benutzeranleitung**

---

### **Impressum**

Alle Rechte vorbehalten. Sämtliche Angaben zur Benutzeranleitung wurden sorgfältig erarbeitet, erfolgen jedoch ohne Gewähr. Wir weisen darauf hin, daß in der Dokumentation verwendete Bezeichnungen, Abbildungen und Markennamen urheber-, marken- oder patentrechtlichem Schutz unterliegen.

EDISyst GmbH  
Judenbühlweg 33  
97082 Würzburg  
Germany

Fon 0931 - 8 04 18 20  
Fax 0931 - 8 04 18 14  
info@edisyst.de  
www.edisyst.de